

Spring[®]
SOMOS VIDA

INFORME DE SOSTENIBILIDAD 2024

Spring[®]
CAMBIA TU VIDA.

Acerca de este informe de sostenibilidad

(GRI 2-1, 2-2, 2-3)

Este informe se realizó teniendo en cuenta la estrategia de sostenibilidad de Industrias Spring S.A.S y de conformidad con los estándares GRI (Global Reporting Initiative) y los Objetivos del Desarrollo Sostenible. El informe abarca el periodo comprendido entre el 1 de enero al 31 de diciembre de 2024.

Información de contacto



Diana Zarante

Directora de Gestión Humana
dzarante@spring.com.co



Sandra Guartos

Jefe Sistemas Integrados de Gestión
sguartos@spring.com.co



Luisa Fernanda Loboguerrero

Analista de Sostenibilidad
lloboguerrero@spring.com.co



Carta del Gerente General

(GRI 2-22)

En Industrias Spring, la sostenibilidad no es solo una obligación, es una oportunidad para liderar el cambio. Creemos firmemente que podemos generar un impacto positivo y construir un mundo mejor para las futuras generaciones. Por eso, impulsamos constantemente la innovación, la investigación y el desarrollo, los cual nos permite ser pioneros en nuestro sector, especialmente en sostenibilidad y economía circular, marcando el camino para toda la industria.

Conscientes del impacto que generamos en el planeta, hemos implementado planes a corto y largo plazo como son la instalación de paneles fotovoltaicos, la adopción de transporte más ecoamigable para nuestros colaboradores, la selección de materiales sostenibles, el aprovechamiento de nuestros residuos y alianzas estratégicas los cuales contribuirán a la reducción de nuestra huella de carbono.

Nos complace anunciar la publicación de nuestro segundo Informe de Sostenibilidad, en donde damos visibilidad a nuestra evolución y capacidad de adaptación a los desafíos enfrentados durante el año 2024 y re afirmamos nuestro compromiso continuo a nuestro modelo de sostenibilidad: **Soy Spring, Spring somos vida y Spring Cambia tu vida.** Estamos demostrando que es posible crecer de manera responsable y ser líderes en sostenibilidad.

Spring[®]
CAMBIA TU VIDA.



José Luis Cala
Gerente General
jcala@spring.com.co

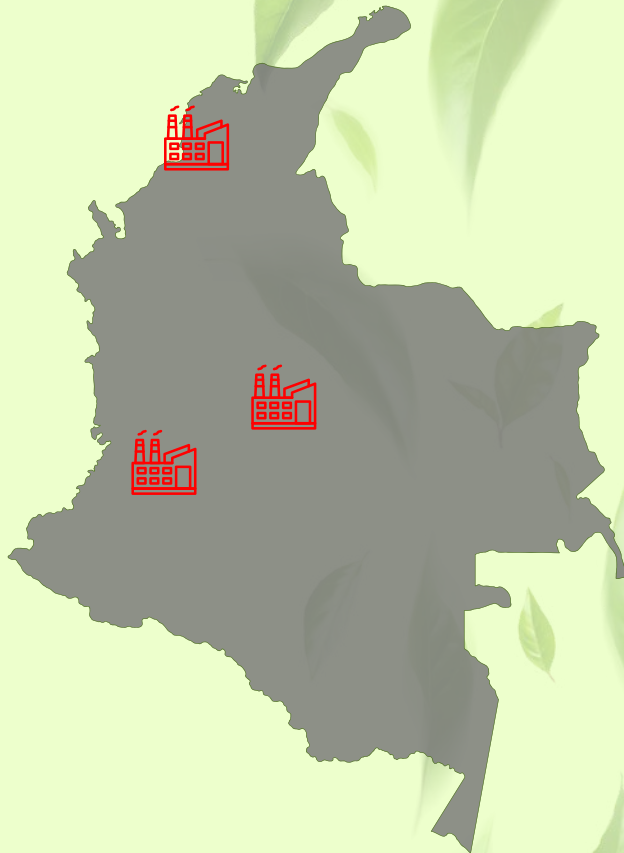


Perfil de Industrias Spring

(GRI 2-1)

Con más de **70 años en el mercado**, somos la empresa colombiana reconocida como líder en soluciones innovadoras para el buen dormir. Durante nuestra trayectoria ofrecemos una amplia variedad de productos que se adoptan a las necesidades individuales de cada cliente, en donde siempre estamos alineados con nuestros valores corporativos.

Nuestra presencia



Contamos con una cadena de abastecimiento altamente eficiente que se centra en cumplir las necesidades y requerimientos de nuestros grupos de interés. Hoy en día hacemos presencia en más del 75% del territorio nacional atendiendo diferentes canales de ventas en grandes ciudades y municipios. Nuestra sede principal se encuentra ubicada en **Cota – Cundinamarca** y contamos con **dos plantas** (Armenia y Barranquilla) y más de **150 puntos de venta**.



Cadena de valor

(GRI 2-6)

Macro proceso de conducción

Direccionamiento

Orientamos la compañía al corto, mediano y largo plazo garantizando la sostenibilidad y rentabilidad del negocio.

Mejora

Fomentamos la mejora continua e innovación para optimizar productos, procesos y servicios, generando aprendizaje y conocimiento en la organización.

Macro proceso de cadena de valor

Atención y satisfacción del cliente

Atendemos de manera oportuna y eficaz los requerimientos de clientes y consumidores, cumpliendo con los requisitos legales y organizacionales, para mejorar procesos y asegurar la satisfacción.

Investigación y Desarrollo

Definir y desarrollar productos innovadores y sostenibles en el portafolio, con el fin de generar valor agregado a los grupos de interés.

Planeación Operacional

Dimensionar la cadena de abastecimiento según la demanda estimada, garantizando la promesa de servicio y promoviendo prácticas sostenibles.

Compras

Garantizamos el suministro de bienes y servicios, cumpliendo con las especificaciones y ofreciendo un excelente servicio, considerando criterios ambientales en nuestras prácticas.

Gestión de la producción

Garantizamos el cumplimiento de los programas de manera eficiente, cumpliendo los estándares de calidad y promoviendo prácticas sostenibles que minimicen el impacto ambiental.

Macro proceso de soporte

Conformidad

Aseguramos que todos nuestros productos cumplan con los criterios de calidad desde la obtención de materias primas hasta el cliente final.

Gestión del talento humano

Atraemos y mantenemos personal comprometido y de alto desempeño, con el fin de cumplir los objetivos corporativos.

Gestión Ambiental

Promovemos e implementamos acciones para el mejoramiento del desempeño ambiental.

Gestión de la información

Suministramos los recursos tecnológicos necesarios para garantizar la confiabilidad, continuidad y disponibilidad del negocio.

Macro proceso de soporte

Evaluación del desempeño corporativo

Seguimos y evaluamos el cumplimiento de requisitos legales, normativos y organizacionales, tomando acciones para alcanzar los objetivos propuestos.

Trayectoria

1952

Marco Sudarsky, judío radicado en Colombia, funda Spring como comercializadora de colchones.



1954

La empresa es reconocida con un premio a la calidad



1957

Inician operaciones en la planta de Las Américas con 68 empleados.



1970

Marco Sudarsky se asocia con su hermano.



1983

Se adquieren máquinas para producir acero y Microlink, fibra natural exclusiva.

1980

Se separan la fabricación y comercialización. Nace la red de tiendas SUPRA



1979

Se venden **9.000 colchones.**



1975

Se compran máquinas para resortes y laminado de algodón.



1985

Inicia la investigación de mercados. Se crea el área de **MERCADEO**



1990

Spring lidera en recordación de marca (Top of Mind).



1991

Se abre almacén en la calle 94 y se implementa un nuevo proceso de sistematización



1992

Spring se une a ISPA (International Sleep Products Association)



1995

La crisis económica del país afecta a la empresa.



1996

Se fortalece el departamento de sistemas, se organiza el de ventas y se crea la junta directiva asesora.



2000

SPRING retoma el liderazgo con enfoque en imagen, diseño y status.

2003

Se obtiene el **Sello de Calidad** ICONTEC.



2004

Inicia fase de innovación. Doble certificación de calidad, ISO 9000 y nominación a premio Portafolio.

2005

Se inaugura planta en Cota y se exporta a Ecuador.



2007

Se obtienen avales médicos de SSCOT y ACMES, además de alianzas con Higienitechr y Tempur



2008

Alianza con Agatha Ruiz de la Prada y patrocinio de evento deportivos.



2010

Apertura de planta en Barranquilla



2011

Lanzamiento de nuevo portafolio



2012

Premio a la innovación: *Colchón Active Tech 3 Ge*



2013

Innovación en telas inteligentes: Outlast y Oxygen Plus



2016

Spring cumple 65 años.
Se implementa neuromarketing.



2018

Renovación de la certificación ISO 9001 Versión 2015



2019

Lanzamiento oficial de Colchón Pets y se implementa el modelo Crossdocking



2019

Retail segmenta sus tiendas en más de 5 diferentes formatos de acuerdo al grupo objetivo



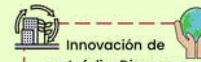
2020

Canal online se convierte en la tienda #1



2021

Innovación de portafolio: Discovery Dreams, un colchón con un 92% de materiales ecoamigable y se crea el área de sostenibilidad



2022

Se implemento el servicio de disposición de colchones usados.



2023

Se obtuvo el sello ICONTEC de no discriminación y el sello de comercio responsable por parte de FENALCO.



2023

Abrimos nuestra primera tienda Digital, Smart Shop en Bogota.



2024

Spring tiene la red más grande de tiendas en Colombia. Se abre el primer cliente de canal moderno para exportación en Curazao.

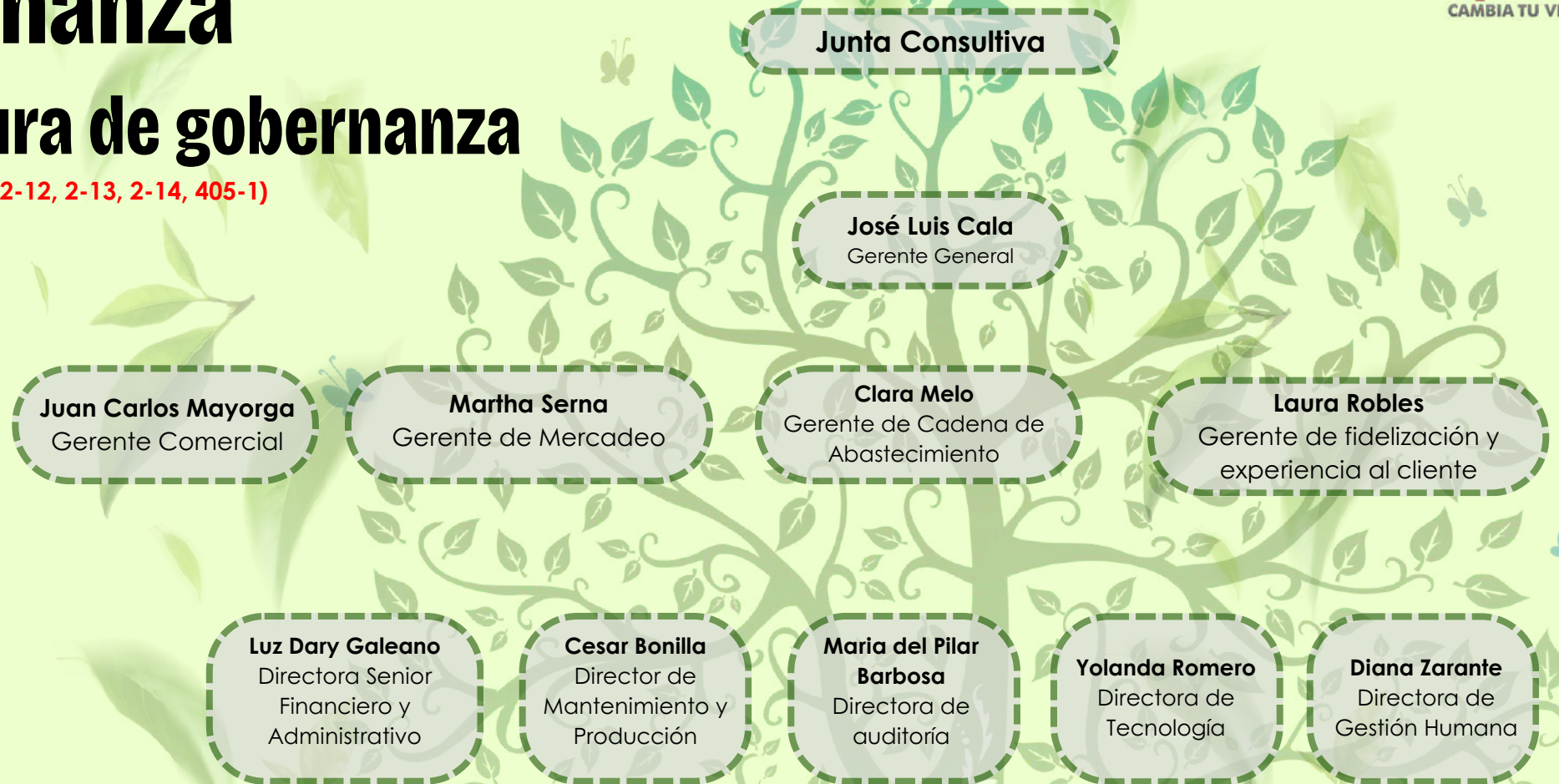
Se divulga el primer informe de sostenibilidad



Gobernanza

Estructura de gobernanza

(GRI 2-9, 2-10, 2-11, 2-12, 2-13, 2-14, 405-1)



El gerente general realiza la **aprobación** de la presentación de los informes de sostenibilidad.

Políticas y manuales

(GRI 2-23, 205-2)

Disponemos de una serie de herramientas diseñadas para asegurar una conducta ética e íntegra en todas nuestras actividades, guiando nuestras acciones con los más altos estándares de integridad.



Gestión de riesgos

(GRI 2-15, 2-24)

La gestión del riesgo es un proceso fundamental, cimentado en el **conocimiento**, la **evaluación** y el **manejo proactivo de los riesgos**. Nuestro objetivo es **mitigar** sus posibles impactos y, con ello, **mejorar el desempeño organizacional**. Este enfoque estratégico empodera a la alta dirección y a todas las áreas de la compañía para tomar decisiones informadas, basadas en una comprensión clara de los riesgos identificados.



Mecanismos y canales de denuncia

(GRI 2-26)

Fomentamos activamente un entorno de trabajo inclusivo y seguro donde todos nuestros colaboradores se sientan empoderados para comunicar cualquier conducta inapropiada. Contamos con la línea de atención de alto que permite reportar de forma confidencial y segura actividades sospechosas, malas prácticas o casos de discriminación basados en cualquier característica o condición protegida por la ley.



Grupos de interés

(GRI 2-29)

Para cumplir eficazmente con nuestro compromiso de mantener a nuestros grupos de interés informados y satisfacer sus necesidades y expectativas, hemos implementado una estrategia de comunicación clara. En ella, definimos cuidadosamente los canales y las frecuencias a través de los cuales les entregamos información relevante.



Respaldo y certificaciones

Certificación

SGC - ISO 9001:2015

ICONTEC

Vigente hasta 2025

Certificación

Sello de Calidad NTC-2094:2017

ICONTEC

Vigente hasta 2029

Sello:

No Discriminación

ICONTEC

Vigente hasta 2028

Sello:

Comercio Responsable



Avales:

Sociedad Colombiana de
Cirugía Ortopédica - SCCOT



Avales:

Asociación Colombiana de
Medicina del sueño - ACMES



Participación en asociaciones

(GRI 2-28)

Nos involucramos y pertenecemos a entidades clave de diversos sectores, lo que nos permite estar informados sobre las tendencias del mercado y colaborar en iniciativas que fomentan el crecimiento y la innovación de la compañía, asegurando su competitividad a largo plazo.

Federación Nacional de Comerciantes
Empresarios



Asociación de Industriales y Residentes del
Occidente de la Sabana



Red de Empleo Con Apoyo



Alcaldía Cota



Corporación Autónoma
Regional de Cundinamarca



Corporación Ambiental
Empresarial



MODELO SOSTENIBLE

(GRI 2-22)

Desde el 2021 hemos venido trabajando en nuestro modelo sostenibilidad el cual nos permite encaminar nuestros planes y lograr el cumplimiento de los objetivos planteados hacia la sostenibilidad.



Objetivos del Desarrollo Sostenible

Entendemos que la integración de los ODS no es solo una buena práctica empresarial, sino un imperativo para el bienestar de nuestra sociedad y del planeta. Nuestra estrategia se basa en principios universales que promueven la **salud y el bienestar, educación de calidad e igualdad**. Nos enfocamos en garantizar **agua limpia**, generar **trabajo decente y crecimiento económico**, y operar con producción y **consumo responsables**, asumiendo nuestra parte en la **acción por el clima**.



Materialidad de impacto

(GRI 3-1)

Análisis de Entorno

Se realizó un análisis detallado desde el equipo de Sostenibilidad para definir los grupos de interés y temas materiales según la CSRD.

2

Validación Estratégica

A nivel interno realizamos espacios de diálogo dónde con las gerencias correspondientes definimos los temas materiales más relevantes para Industrias Spring.

4

Construcción matriz de materialidad de impacto

Finalmente, integramos toda la información encontrada en la matriz que presentamos a continuación.

1

Validación con Grupos de interés

Se desarrollaron 12 grupos de enfoque dónde participaron más de 80 colaboradores y realizamos una encuesta cuantitativa con más de 450 respuestas para definir los temas materiales más relevantes para nuestros grupos de interés.

3

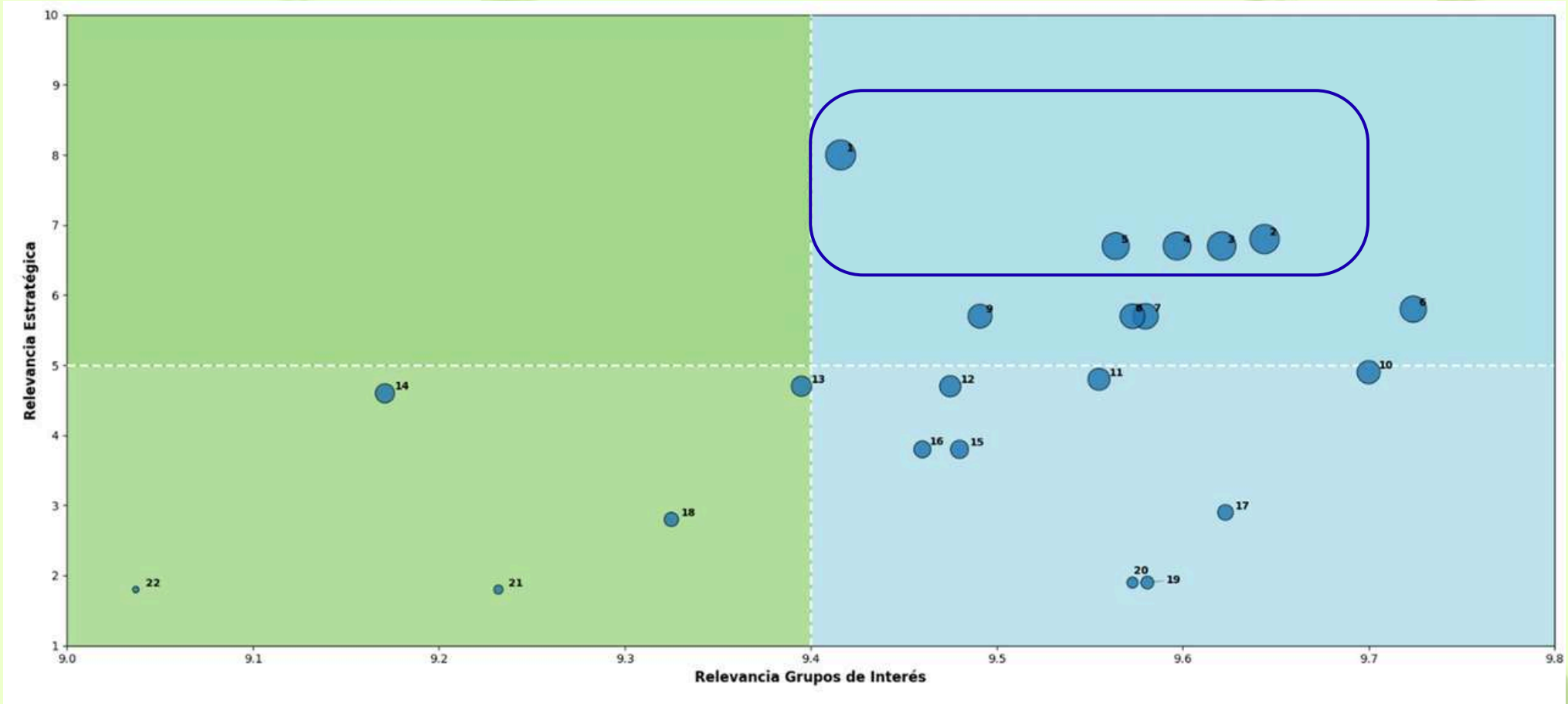
Revelación de los ODS

Utilizamos la metodología "SDG Compass" para evaluar la afinidad de nuestra estrategia con los Objetivos del Desarrollo Sostenible de las Naciones Unidas.

5

Matriz de materialidad de impacto

(GRI 3-2)



Temas materiales

(GRI 3-2)

Nuestra matriz de materialidad arrojó 22 temas relevantes, priorizando los siguientes 5 por su impacto tanto para nuestros grupos de interés como para la estrategia de la organización:

1

GESTIÓN DE RESIDUOS

**IGUALDAD Y
OPORTUNIDADES**

2

3

**FORMACIÓN Y
DESARROLLO DE
COMPETENCIAS**

NO DISCRIMINACIÓN

4

5

**USO EFICIENTE DEL
AGUA**

Gestión de residuos

(GRI 3-3, 306-1, 306-2)

Aplicamos el principio de economía circular para gestionar la mayoría de los residuos generados en nuestras operaciones diarias, principalmente los de nuestro ciclo productivo. Esto nos permite reducir significativamente nuestro impacto ambiental.



Destacamos nuestra eficiente gestión de residuos a lo largo de los años. Hemos logrado un aumento constante en la recuperación de residuos aprovechables y una significativa reducción en la generación de residuos peligrosos y ordinarios.

Año	R. Peligrosos (Ton)	R. Aprovechables (Ton)	R. Ordinarios (Ton)
2023	25,4	340,1	37,8
2024	18,5	442,1	28,6
Diferencia	-27,2% ✓	30% ✓	-24,3% ✓

Cultivando sueños



En 2024, nuestra planta de Cota logró un avance significativo con la creación de "**Cultivando Sueños**". Esta innovadora huerta transforma nuestros **residuos orgánicos en vida**, cultivando zanahoria, remolacha, acelga y brócoli.



Este proyecto es un claro ejemplo de nuestro compromiso con la **sostenibilidad** y fue posible gracias al apoyo de nuestros **colaboradores y los brigadistas de sostenibilidad**. Su participación fue clave, desde la siembra inicial de semillas en materas recicladas hasta el trasplante final a la huerta.

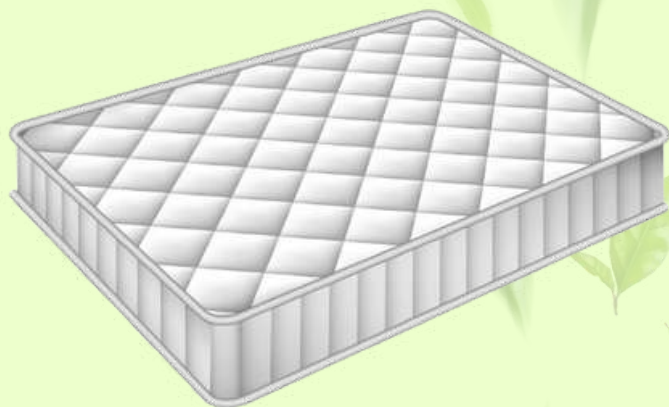


Ruta eco-amigable de colchones usados

Spring
CAMBIA TU VIDA.

En 2024, nuestra ruta eco-amigable de colchones usados expandió su alcance, llegando con éxito a los hogares de **Cali**. Con esta importante adición, nuestra iniciativa tiene ahora una sólida presencia en las principales ciudades de Colombia: **Bogotá, Medellín, Barranquilla y Cali**, consolidando nuestro compromiso ambiental a nivel nacional.

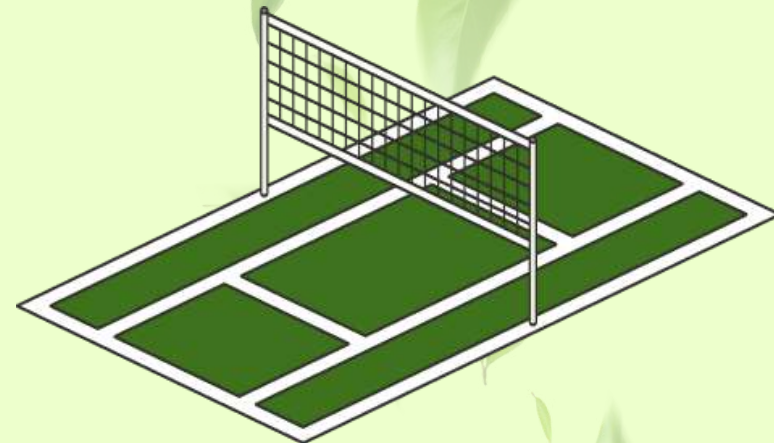
Nuestra gestión desde el 2021 hasta el 2024



2982 colchones usados dispuestos.



7597,6 m² libres de basura.



Equivalente a **40** canchas de tenis.

Spring
SOMOS VIDA

Empaque amigable con el medio ambiente

(GRI 3-3, 301-3)

Gracias a las pruebas que realizamos en 2023, en 2024 comenzamos a utilizar plástico con **15% de material reciclado**, proveniente de pellets post consumer recycled. Este avance no solo nos permite empacar el 100% de nuestras referencias de colchones de forma más sostenible, sino que también nos ha permitido reducir el uso general de plástico en aproximadamente un 15% al pasar de doble a una sola bolsa en algunas referencias.



Fibra de coco

Continuamos realizando nuestra gran práctica de incluir fibra de coco como materia prima para la elaboración de más de la mitad de nuestras referencias de colchones.

Compromiso con los recursos naturales

Ahorro y uso eficiente de la energía

(GRI 302-1, 302-4)

Las acciones realizadas en 2024, enmarcadas en el Programa de Ahorro y uso eficiente de la energía nos ha permitido reducir nuestro consumo de energía eléctrica por Kg de producto producido y nuestro consumo de kg de gas por kg de producto producido, principalmente por la consecución de equipos de alta eficiencia y la iluminación de bajo consumo.



Redujimos el consumo en un 9,3%
con respecto al 2023.



Redujimos el consumo en un 4,7%
con respecto al 2023.

Ahorro y uso eficiente del agua

(GRI 303-1, 303-2)

Las actividades desarrolladas durante 2024, estipuladas en el programa de ahorro y uso eficiente del agua nos permitieron disminuir el consumo de este recurso.

- Recolección de aguas lluvias.
- Planta de tratamiento de aguas residuales.



Redujimos el consumo en un 13,2%
con respecto al 2023.

Consumos

Año	Kg de gas / Kg de Guata	Kw-H/ Kg de Producto	L-Trab/Mes
2023	0,13	0,68	18,1
2024	0,12	0,62	15,6

Huella de carbono

(GRI 305-1, 305-2, 305-3)



GREENHOUSE
GAS PROTOCOL

Desde 2021, iniciamos la medición de nuestra huella de carbono, enfocándonos en nuestra planta en Cota e incluyendo los **alcances 1 y 2**. Con el compromiso de una evaluación más completa, en **2024** ampliamos el cálculo para abarcar la totalidad de nuestras operaciones, incluyendo todos los puntos de venta y plantas, además de incorporar el **alcance 3**. Para este inventario de Gases de Efecto Invernadero, aplicamos la metodología del **Protocolo de GHG**, lo que nos ha permitido obtener un cálculo preciso de nuestras emisiones bajo los tres alcances.

3.192,9 Ton CO₂Eq año 2024



ALCANCE	UNIDADES	2024*
1	Ton. CO _{2e}	97,97
2		727,19
3		2.367,82
TOTAL		3.179,83
Intensidad	Kg CO _{2e} / Und Producida	0,126

Al momento de la publicación del informe el ejercicio se encuentra en proceso de verificación por el ente certificador*.

Brigada de Sostenibilidad



Con el compromiso de nuestra brigada de sostenibilidad, llevamos a cabo diversas actividades a favor del medio ambiente. Queremos destacar nuestra jornada de siembra, realizada en colaboración con la **Alcaldía de Cota en el predio La Hacienda Noviciado, en la vereda La Moya**. Durante esta jornada, sembramos **219 árboles** de diversas especies nativas, incluyendo Gaque, Caucho, Palma, Roble y otras más, contribuyendo así a la reforestación de la zona.



Personas

(GRI 2-7, 2-8)

El talento de nuestros colaboradores es nuestro activo más valioso. Por ello, nos enfocamos en la **Igualdad de Oportunidades** como un pilar fundamental. Buscamos eliminar barreras y promover la **diversidad e inclusión**, asegurando que cada persona tenga acceso equitativo a oportunidades de desarrollo y crecimiento profesional.

Empleo seguro y estable

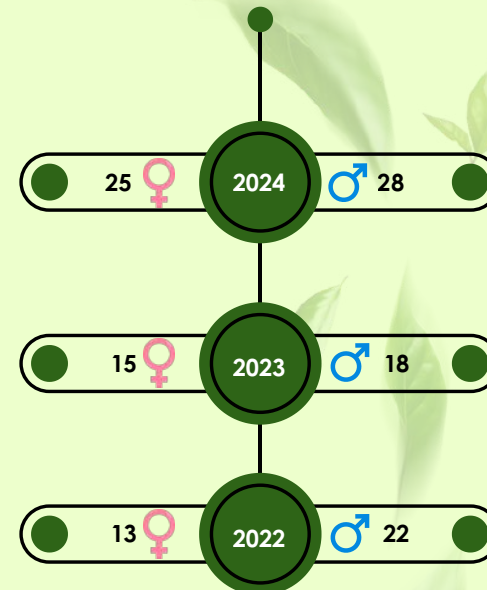
(GRI 2-7, 2-8, 401-1)

Alineados con nuestros valores y temas materiales, en 2024 generamos **1.088 empleos** seguros y estables, lo que representa un significativo aumento del **16.11%** en comparación con 2023. Nuestro firme compromiso con el desarrollo económico y social del país se refleja en que el **68%** de estas oportunidades fueron contratos directos. Es importante destacar también que la contratación de mujeres se incrementó en un **16,5%** respecto al año anterior, promoviendo activamente la inclusión laboral.

Impulsando el crecimiento profesional

(GRI 404-2)

En el 2024, alcanzamos un logro significativo gestionamos y concretamos **53 ascensos**. Este resultado no es solo una cifra, sino la clara evidencia de nuestro firme compromiso con la promoción del talento que ya forma parte de nuestra organización.



GRADUADOS SPRING



Desde 2023, la alianza con la Fundación Juan Pablo Gutiérrez Cáceres se basa en el **Valor Compartido**, enfocada en el **bienestar y desarrollo profesional de nuestros colaboradores**. Esta iniciativa clave otorga **becas del 75%** para especializaciones y maestrías. Gracias a los convenios de la Fundación con Universidades de alto nivel, facilitamos que nuestro personal acceda a formación de **posgrado de calidad**, ampliando sus competencias y oportunidades.

La primera promoción, compuesta por **4 hombres y 2 mujeres**, inició sus estudios en 2023 y se graduó exitosamente en 2024.

Inclusión, diversidad y equidad (IDE)

(GRI 406-1)

En 2024, establecimos un hito significativo con la creación de nuestro **Comité de Diversidad, Equidad e Inclusión (DEI)**. Integrado por 12 colaboradores de diversas áreas, experiencias y puntos de vista, este comité es fundamental para diseñar e implementar iniciativas que garanticen un impacto profundo y sostenible en toda la organización.

Nuestra labor está guiada por una sólida **Política de No Discriminación** y un **Manual Interno del Comité de DEI**, que orientan cada una de nuestras acciones. El comité es responsable de recibir, tramitar y gestionar cualquier caso de discriminación. Durante el año 2024, no se registró ningún caso.



Empleo e inclusión de las personas con discapacidad



Nuestra sólida alianza con la Fundación Red de Empleo con Apoyo (RECA) nos ha permitido desarrollar e integrar buenas prácticas de empleo inclusivo. Para el año 2024, **dos personas** se sumaron nuestro equipo, reflejando así nuestro compromiso con la diversidad, equidad e inclusión.



Desarrollo de nuestros colaboradores

(GRI 404-3)

Apreciamos la contribución que todos nuestros colaboradores hacen con su trabajo a nuestra empresa, en donde anualmente valoramos el desempeño de ellos con el propósito de definir acciones que nos permitan aportar a su mejoramiento profesional y personal.

Formación para líderes

(GRI 404-2)

- Con el propósito de elevar el nivel de nuestros auditores internos realizamos formación continua. A través de la colaboración con una firma especializada, buscamos dotar a nuestros auditores de las herramientas y los conocimientos más avanzados para enfrentar los desafíos actuales.
- Formamos constantemente a nuestros colaboradores sobre nuestros temas ambientales priorizando la correcta segregación de residuos, ahorro de agua y energía.



Apoyo a la comunidad

(GRI413-1)

Durante el 2024 y como tradición navideña, celebramos la “Novena de Navidad” con los niños de la Fundación Discípulos de la Divina Misericordia en donde se compartió un espacio lleno de alegría y amor.



SEGURIDAD Y SALUD EN EL TRABAJO

(GRI 403-1, 403-8)

Para el 2024, logramos un cumplimiento normativo de los estándares mínimos de SST del **92,75%**.

Participación de los colaboradores

(GRI 403-4)



Nuestros colaboradores demuestran su compromiso con la Seguridad y Salud en el Trabajo (SST) al participar activamente en el COPASST, COCOLA, el Comité de Seguridad Vial y la Brigada de Emergencia.



Para el 2025, proyectamos fortalecer nuestra estrategia de seguridad con el lanzamiento de "**COPA**", un programa enfocado en el autocuidado.



Cultura Organizacional en Prevención de Accidentes



Para fortalecer la cultura de seguridad, hemos integrado un módulo de Seguridad y Salud en el Trabajo (SST) en nuestra aplicación "**Soy Spring**".

Reporte Integrado de Desviaciones (RID)

(GRI 403-2)

Para mejorar la seguridad, implementamos un reporte integrado de desviaciones. Ahora, todos nuestros colaboradores pueden reportar actos, condiciones inseguras y desviaciones ambientales. Con esto, logramos identificar y controlar los peligros a los que nos enfrentamos en nuestro trabajo diario.



Carta de verificación

Cali, 11 de agosto de 2025

Sr. José Luis Cala
Gerente General

INDUSTRIAS SPRING S.A.S

Asunto: Verificación Independiente Informe de Sostenibilidad 2024.

Nos dirigimos a ustedes tras la verificación del Informe de Sostenibilidad 2024 presentado por su empresa. Nuestro análisis se realizó de acuerdo con los criterios establecidos por el Estándar Global Reporting Initiative (GRI) y por la herramienta de medición de gases efecto invernadero "GHG Protocol."

1. El **Informe de Sostenibilidad 2024** de la organización, cumple en alto grado con los principios de **Análisis de Materialidad, Comparabilidad, Precisión, Claridad y Fiabilidad**. La materialidad fue abordada de manera exhaustiva, con información primaria que refleja los impactos económicos, ambientales y sociales más relevantes para el sector y las operaciones de la compañía. Asimismo, se evidenció una comparabilidad sólida, que permite evaluar el desempeño en sostenibilidad de la organización a lo largo del tiempo y en relación con otras empresas del país, lo cual respalda la transparencia y la consistencia de su gestión.
2. La precisión de los datos presentados permite al lector entender la estrategia que tiene **Industrias Spring S.A.S** frente a la gestión de sus riesgos ASG, siendo esto primordial para entregar información clara a aquellos interesados en conocer más sobre la organización.
3. El principio de **participación** de los grupos de interés se cumplió a un nivel satisfactorio para la organización y la estrategia de Sostenibilidad. Observamos una gran base de trabajo que permitirá ampliar el ejercicio para el siguiente año de reporte.
4. La participación de los grupos de Interés fue idónea, se utilizaron **herramientas cuantitativas y cualitativas** con diferentes grupos de interés para mapear de manera efectiva los intereses de cada uno de ellos, así como aquellos de la organización. Se destaca el esfuerzo en presentar el contexto de sostenibilidad, y los invitamos a continuar labrando análisis, cada vez más profundos, de cómo se está contribuyendo al cumplimiento de los objetivos en sostenibilidad trazados a nivel nacional e internacional
5. En cuanto a la **exhaustividad**, se reconoce la amplia cobertura de temas relevantes; no obstante, se recomienda profundizar en ciertos aspectos específicos de la cadena de valor. El **equilibrio**, entendido como la presentación tanto de los aspectos positivos como de los negativos del desempeño de la organización, fue adecuadamente gestionado, aunque se identifica margen para una mayor comunicación respecto a los desafíos y las áreas de mejora.
6. Somos veedores de que, Industrias Spring S.A.S realizó un ejercicio con un alto nivel de detalle a la hora de realizar el cálculo de su Inventario de Gases Efecto Invernadero para el año 2024. Se definió de forma clara el límite de la cuantificación calculada, existe trazabilidad de la información presentada y se siguieron las instrucciones de cálculo planteadas por el **Protocolo de GHG**. Se planteó un ejercicio con Factores de Emisión determinados a nivel Nacional, y en determinados casos internacional, con alto nivel de actualización. Finalmente, resaltamos el interés de la organización en ampliar el alcance de esta medición frente a la medición anterior, incluyendo todas sus plantas productivas y una herramienta de cálculo para el Alcance III, especialmente del rubro **Transporte In Intinere**.

Estamos seguros de que INDUSTRIAS SPRING S.A.S tomará en cuenta estas recomendaciones para seguir en su camino de liderazgo en sostenibilidad. Además de promover ejercicios de continuidad en Sostenibilidad con sus Grupos de Interés, especialmente en la divulgación de información y prácticas responsables que impulsan un futuro para todos.

Atentamente,



Julián González Martelo
CEO | Sympatheia SAS BIC

Contenido GRI

ESTÁNDAR GRI	CONTENIDO	PÁGINA	
GRI 2. Contenidos generales	La organización y sus prácticas de presentación de informes		
	2~1	Detalles organizacionales.	2
	2~2	Entidades incluidas en la presentación de informes de sostenibilidad.	2
	2~3	Periodo objeto del informe, frecuencia y punto de contacto.	2
	2~4	Actualización de la información.	2
	2~5	Verificación externa.	30
	2~6	Actividades, cadena de valor y otras relaciones comerciales.	5
	2~7	Empleados.	25
	2~8	Trabajadores que no son empleados.	25
	Gobernanza		
	2~9	Estructura de gobernanza y composición.	8
	2~10	Designación y delegación del máximo órgano de gobierno.	8
	2~11	Presidente del máximo órgano de gobierno.	8
	2~14	Función del máximo órgano de gobierno en la presentación de informes de sostenibilidad.	8

Contenido GRI

ESTÁNDAR GRI	CONTENIDO		PÁGINA
GRI 2. Contenidos generales	Estrategia, políticas y prácticas		
	2~22	Declaración sobre la estrategia de desarrollo sostenible.	13
	2~23	Compromisos y políticas.	9
	2~24	Incorporación de los compromisos y políticas.	9
	2~26	Mecanismos para solicitar asesoramiento y plantear inquietudes.	9
	2~28	Afiliación a asociaciones.	12
	Participación de los grupos de interes		
	2~29	Enfoque para la participación de los grupos de interes.	10
GRI 3. Temas materiales	3~1	Proceso de determinación de los temas materiales.	15
	3~2	Listas de temas materiales.	16- 17
	3~3	Gestión de los temas materiales.	18

Contenido GRI

ESTÁNDAR GRI		CONTENIDO	PÁGINA
Contenidos específicos - Temas materiales			
GRI 301. Materiales	301~3	Productos recuperados y sus materiales de embalaje.	21
GRI 302. Energía	302~1	Consumo de energía dentro de la organización.	22
	302~4	Reducción del consumo de energía.	22
GRI 303. Uso de agua	303~1	Extracción de agua.	22
GRI 305. Emisiones	305~1	Emisiones directas de GEI (Alcance 1).	23
	305~2	Emisiones indirectas de GEI (Alcance 2).	23
	305~3	Otras emisiones indirectas de GEI (Alcance 3).	23
GRI 306. Residuos	306~2	Residuos por tipo y método de eliminación.	18
GRI 401. Empleo	401~1	Contrataciones nuevos empleados y rotación de personal.	25
GRI 403. Salud y Seguridad en el trabajo	403~1	Sistema de gestión de la salud y la seguridad en el trabajo.	28
	403~4	Participación de los trabajadores, consultas y comunicación sobre salud y seguridad en el trabajo.	28
	403~8	Cobertura del sistema de gestión de la salud y la seguridad en el trabajo.	28

Contenido GRI

ESTÁNDAR GRI		CONTENIDO	PÁGINA
Contenidos específicos - Temas materiales			
GRI 404. Formación y educación	404~2	Programas para desarrollar las competencias de los empleados y programas de ayuda a la transición.	27
	404~3	Porcentaje de empleados que reciben evaluaciones periódicas de su desempeño y del desarrollo de su carrera.	27
GRI 405. Diversidad e igualdad de oportunidades	405~1	Diversidad de órganos de gobierno y empleados.	8
GRI 406. No discriminación	406~1	Casos de discriminación y acciones correctivas emprendidas.	26
GRI 413. Comunidades locales	413~1	Operaciones con programas de participación de la comunidad local, evaluaciones del impacto y desarrollo.	28